

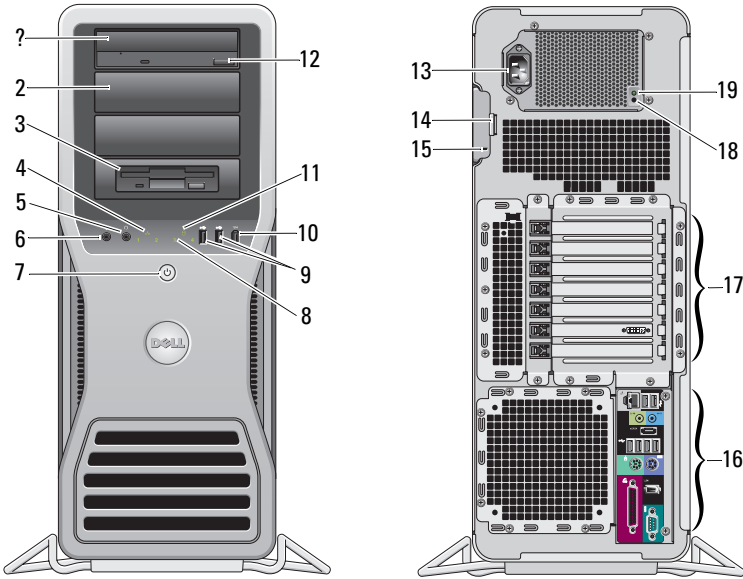


Uyarılar Hakkında

! UYARI: UYARI, meydana gelebilecek olası maddi hasar, kişisel yaralanma veya ölüm tehlikesi anlamına gelir.

Dell Precision™ T7500/T7500n Kurulum ve Özelliklerle İlgili Bilgiler

Önden ve Arkadan Görünüm



- | | | | |
|---|--------------------------|----|---------------------------|
| 1 | optik sürücü | 2 | optik sürücü dolgu paneli |
| 3 | flex bay | 4 | bağlantı bütünlüğü ışığı |
| 5 | kulaklık konektörü | 6 | mikrofon konektörü |
| 7 | güç düğmesi, güç ışığı | 8 | tanılama ışıkları (4) |
| 9 | USB 2.0 konektörleri (2) | 10 | IEEE 1394 konektörü |

Şubat 2009

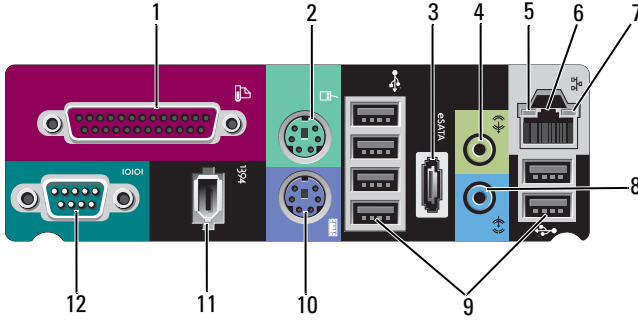


OY479KA01

Model DCDO

- | | | | |
|----|-------------------------------|----|---|
| 11 | sürücü etkinlik ışığı | 12 | optik sürücü çıkarma düğmesi |
| 13 | güç konektörü | 14 | kapak serbest bırakma mandalı ve asma kilit halkası |
| 15 | güvenlik kablosu yuvası | 16 | arka panel konektörleri |
| 17 | genişletme kartı yuvaları (7) | 18 | güç kaynağı tanılama düğmesi |
| 19 | Güç kaynağı tanılama ışığı | | |

Arka Panel Konektörleri



- | | | | |
|----|----------------------------|----|-----------------------------|
| 1 | paralel bağlantı konektörü | 2 | PS/2 fare konektörü |
| 3 | eSATA konektörü | 4 | çıkış konektörü |
| 5 | ağ etkinlik ışığı | 6 | ağ bağdaştırıcısı konektörü |
| 7 | bağlantı bütünlüğü ışığı | 8 | giriş konektörü |
| 9 | USB 2.0 konektörleri (6) | 10 | PS/2 klavye konektörü |
| 11 | IEEE 1394 konektörü | 12 | seri bağlantı konektörü |

Hızlı Kurulum



UYARI: Bu bölümdeki yordamları gerçekleştirmeye başlamadan önce, bilgisayarınızla birlikte gelen güvenlik bilgilerini okuyun. Ek en iyi uygulama bilgileri için bkz. www.dell.com/regulatory_compliance.



UYARI: Bilgisayarınızı hava akımının sınırlı, engellenmiş olduğu veya hiç hava akımının bulunmadığı bir kasa içine kurmayın. Hava dolaşımının önlenmesi bilgisayarınızın aşırı ısınmasına yol açarak performansını etkileyebilir. Bilgisayarınız masanın bir köşesine kuruluyorsa, düzgün hava dolaşımını sağlamak için bilgisayarınızın arkası ve duvar arasında en az 5,1 cm (2 inç) boş alan bırakın.



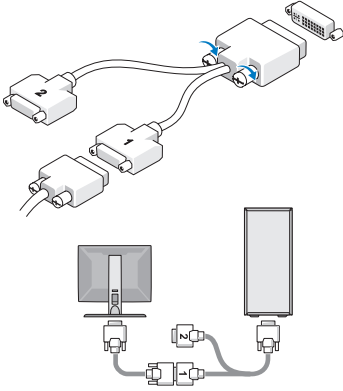
NOT: Bilgisayarın arkasındaki ızgara tozlandığında temizleyin.



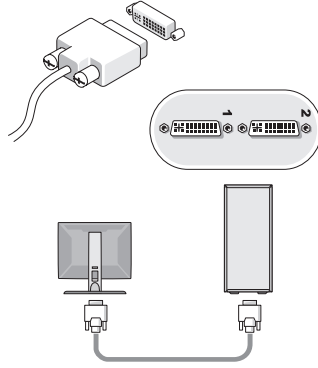
NOT: Aşağıda gösterilen bazı aygıtlar sipariş etmediyseniz pakette bulunmayabilir.

1 Monitörü aşağıdaki kablolardan birini kullanarak bağlayın:

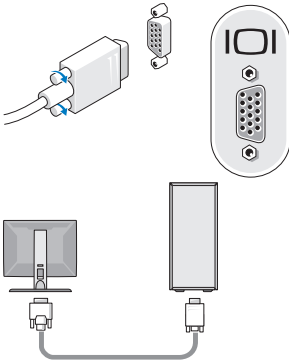
a İkili monitör Y-adaptör kablosu



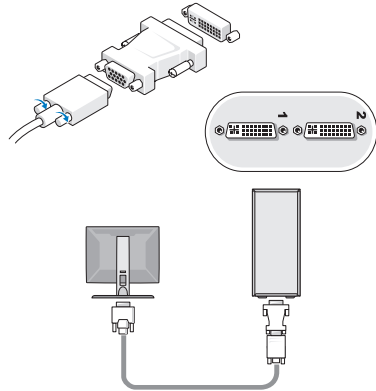
b Beyaz DVI kablosu



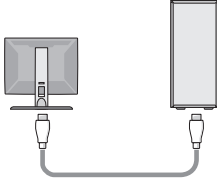
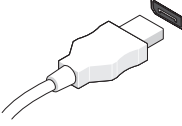
c Mavi VGA kablosu



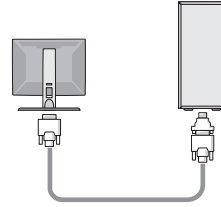
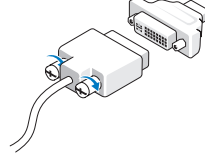
d Mavi VGA kablosunu bir DVI bağdaştırıcıya



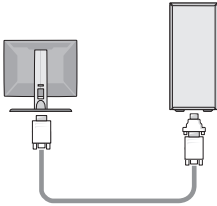
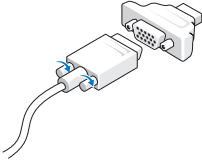
e DisplayPort kablolu



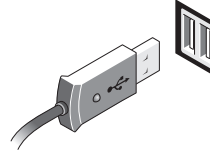
f DisplayPort'u bir DVI bağdaştırıcıya



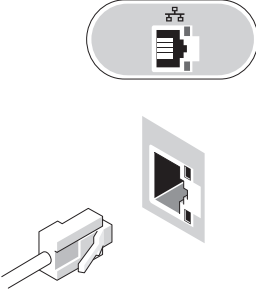
g DisplayPort'u bir VGA bağdaştırıcıya



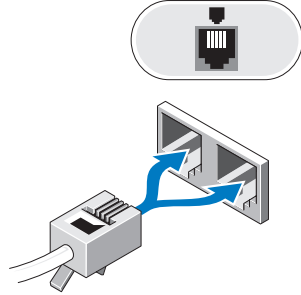
2 Klavye veya fare gibi bir USB aygıtı bağlayın.



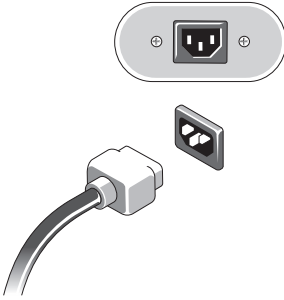
3 Ağ kablosunu bağlayın.



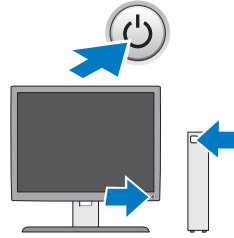
4 Modemi bağlayın (eğer takılıysa).



5 Güç kablolarını bağlayın.



6 Monitördeki ve bilgisayardaki güç düğmelerine basın.



Özellikler



NOT: Aşağıdaki teknik özellikler sadece yasaların bilgisayarınızla birlikte gönderilmesini şart koştuğu teknik özelliklerdir. Bilgisayarınızın eksiksiz ve güncel teknik özellikler listesi için support.dell.com sayfasını ziyaret edin.

İşlemci

Tür

Dual-Core Intel® Xeon® İşlemci 5500 series
Quad-Core Intel® Xeon® İşlemci 5500 series

Sistem Bilgileri

Sistem yonga kümesi

Intel 5500/5520

Veriyolu genişliği

64 bit

Görüntü

Tür:

Ayrı

PCI Express 2.0 x16 (iki yuva)

NOT: PCIe x16 grafik kartı yuvası kullanan iki adet yüksek, tam boy grafik kartı

Sürücüler

Dışarıdan ulaşılabilenler

dört 5,25 inç sürücü yuvası (3,5 inç flex bay'i destekleyebilir)

İçeriden ulaşılabilenler

dört 3,5 inç sürücü yuvası

Kullanılabilir sürücüler

- en çok beş 3,5 inç SATA veya dört SAS sabit sürücü
- aşağıdaki 5,25-inç sürücüden en çok üçü: SATA DVD-ROM, DVD+/-RW super multi drive/Blu-ray™ sürücü
- bir 3,5-inç USB ortam kart okuyucu veya
- bir 3,5 inç FDD sürücü

NOT: Maksimum beş sabiti sürücü destekler..

Denetimler ve Işıklar

Bilgisayarın ön tarafı:

Güç düğmesi

basma düğmesi

Güç ışığı

yeşil ışık — Uyku durumunda yanıp söner; açık durumda sürekli olarak yanar

sarı ışık — Yanıp sönen sarı ışık, sistem kartında bir sorun olduğunu belirtir. Bilgisayar çalışmadığında sürekli yanan sarı ışık sistem kartının başlatma işlemini gerçekleştirmediğini fakat güç kaynağının elektrik aldığını - iyi durumda olduğunu belirtir
ışık yok — Sistemin kapalı durumda olduğunu belirtir

Sürücü etkinlik ışığı

yeşil ışık — SATA sabit sürücü veya CD/DVD üzerine veri yazdığını ya da SATA sabit sürücü veya CD/DVD üzerinden veri okuduğunu gösterir

Bağlantı bütünlüğü ışığı

yeşil ışık — Ağ ve bilgisayar arasında iyi bir bağlantı mevcuttur
kapalı (ışık yok) — Bilgisayar ağla fiziksel bir bağlantı algılayamadı

Denetimler ve Işıklar (devamı)

Bilgisayarın arka tarafı:

Bağlantı bütünlüğü ışığı (tümleşik ağ bağıdaştırıcısında)	yeşil ışık — Ağ ve bilgisayar arasında 10Mbps düzeyinde iyi bir bağlantı mevcuttur turuncu ışık — Ağ ve bilgisayar arasında 100Mbps düzeyinde iyi bir bağlantı mevcuttur sarı ışık — Ağ ve bilgisayar arasında 1000Mbps düzeyinde iyi bir bağlantı mevcuttur kapalı (ışık yok) — Bilgisayar ağla fiziksel bir bağlantı algılayamadı
Ağ etkinliği ışığı (tümleşik ağ bağıdaştırıcısında)	yanıp sönen sarı ışık
Güç kaynağı tanılama LED'i	yeşil ışık — Güç kaynağının doğru şekilde çalıştığını gösterir kapalı (ışık yok) — Güç kaynağı için kullanılabilir güç olmadığını gösterir

Güç

AC güç kaynağı:

Voltaj (önemli voltaj ayar bilgileri için bilgisayarınızla birlikte verilen güvenlik yönergelerine bakın)

Düğme pil 3-V CR2032 lityum yassı pil

Fiziksel

Yükseklik	56,50 cm (22,25 inç)
Genişlik	21,60 cm (8,50 inç)
Derinlik	55,30 cm (21,80 inç)
Ağırlık	en az 24,90 kg (55 lb)



UYARI: Bilgisayarınız ağırdır ve hareket ettirmesi zor olabilir. Bilgisayarı kaldırmak, taşımak ya da yatırmak için yardım alın. Bu bilgisayarı taşımak için iki kişi gerekir. Yaralanmaları önlemek için her zaman doğru bir şekilde kaldırın. Kaldırırken üzerine eğilmekten kaçının.

Çevre

Sıcaklık:

Çalışma 10° – 35° C (50° – 95° F)

Depolama –40° – 65° C (–40° – 149° F)

Bağıl Nem 20% – 80% (yoğuşmasız)

Yükseklik:

Çalışma –15,2 – 3.048 m (–50 – 10.000 ft)

Depolama –15,2 – 10.668 m (–50 – 35.000 ft)

Havadan geçen madde düzeyi ISA-S71.04-1985 ile tanımlanan biçimde G2 veya düşük

Daha Fazla Bilgi ve Kaynak Bulma

Şunları yapmanız gerekiyorsa:

Şunlara bakın:

Bilgisayarınız için en iyi güvenlik uygulamaları bilgilerini bulun; Garanti bilgileri, Hüküm ve Koşullar (yalnızca ABD), Güvenlik yönergeleri, Yasal bilgiler, Ergonomi bilgileri ve Son Kullanıcı Lisans Sözleşmesini inceleyin.

bilgisayarınızla birlikte gönderilen güvenlik ve düzenleyici bilgiler ve ayrıca aşağıdaki adreste bulunan Düzenlemelere Uygunluk Ana Sayfası'nı ziyaret edin:

www.dell.com/regulatory_compliance.

Bu belgedeki bilgiler önceden bildirilmeksizin değiştirilebilir.

© 2009 Dell Inc. Tüm hakları saklıdır. İrlanda'da basılmıştır.

Dell Inc.'in yazılı izni olmadan bu materyallerin herhangi bir şekilde çoğaltılması kesinlikle yasaktır.

Bu metinde kullanılan ticari markalar: *Dell*, *DELL* logosu ve *Dell Precision*, Dell Inc. şirketinin ticari markalarıdır; *Intel*, Intel Corporation'ın ABD'de ve diğer ülkelerde tescilli ticari markasıdır. *Blu-ray Disc*, Blu-ray Disc Association'ın ticari markasıdır.

Bu belgede, marka ve adların sahiplerine ya da ürünlerine atıfta bulunmak için başka ticari marka ve ticari adlar kullanılabilir. Dell Inc. kendine ait olanların dışındaki ticari markalar ve ticari isimlerle ilgili hiçbir mülkiyet hakkı olmadığını beyan eder.